

# TARIM EKONOMİSİ

## “Tarım Ekonomisine Giriş”

Doç. Dr. Çağatay YILDIRIM

2024

# Ekonomi

## Tercihler ilmi



# Ekonomi

Kıt kaynakların, mal ve hizmetlerin yönetimi ilmi



# Ekonomistler

Toplumun amalarına ulařmasına y6nelik 6lke kaynaklarının en etkili kullanımını saęlayacak ekonomik sistemler..



# Tarım Ekonomistleri

Sadece çiftçinin durumunun  
düzelmesi değil...

Ekonomistler gibi toplumun  
refahının en üst düzeye  
çıkartılması



# İÇERİK

1. Tarım Ekonomisi
2. Tarımsal Üretim Ekonomisi
3. Tarım Ekonomisinin Amacı
4. Model Analizi
5. Tarım Ekonomistinin İzlediği Yol
6. Tarımsal Faaliyetler



# 1. TARIM EKONOMİSİ

- Tarımda etkinlik problemi ile uğraşır.
- Ekonominin teknik ve prensiplerinin tarıma uygulanmasını içerir.



# Tarım Ekonomisinin İlgili Alanları

- Tüketicilerin tüketim alışkanlıkları ve tercihleri
- Talep edilen ürünlerin en uygun biçimde üretimi ve dağıtımı
- Ürün pazarlama metotları
- Çiftlik yönetimi
- Tarım politikaları
- Tarımsal kalkınma ekonomisi
- Uluslararası ekonomi





## 2. TARIMSAL ÜRETİM EKONOMİSİ

- **Üretim:** Girdilerin çıktılara dönüştürülmesi
  - Tüketicilere istenilen zamanda ve istenilen kalite mal ve hizmetin ulaştırılabilmesi
- Fayda => çıktı değeri > girdi değeri
- **Tarımsal üretim ekonomisi:** Üretim faktörlerinin kullanımındaki tercih prensiplerini inceleyen ekonomi dalı
  - **Üretim faktörleri:** arazi, emek, sermaye, girişimci



Gelişen Dünyada  
Tarım İşletmeleri Yöneticileri  
gelişmeleri anlamlı ve uygun  
stratejileri geliştirmeli



# Geliřmeleri anlamak ve strateji geliřtirebilmek için...

- Tarımsal üretimin teknik ve ekonomik yönlerini bilmeli
- Yeni üretim tekniklerini bilmeli
- Yeni üretim tekniklerinin kullanmaya istekli olmalı
- Üretim masraf ve giderlerini doğru hesaplayabilmeli
- Değişim çerçevesinde kaynakları nasıl dağıtmaları gerektiğini bilmeli



# 3. TARIM EKONOMİSİNİN AMACI

Kaynakların ekonomik anlamda etkin kullanımını sağlamak

- Üretimde etkinlik

- Belirli bir miktar girdi kullanarak en fazla ürünü elde etmek  
veya
- Belirli bir miktar ürünü en az girdi kullanarak elde etmek



# Teknik olarak etkin, ekonomik olarak etkin mi?

😊 Gübre kullanımı ile verim artabilir

☹️ Verimdeki artışın maddi değeri < ilave kullanılan gübrenin fiyatını

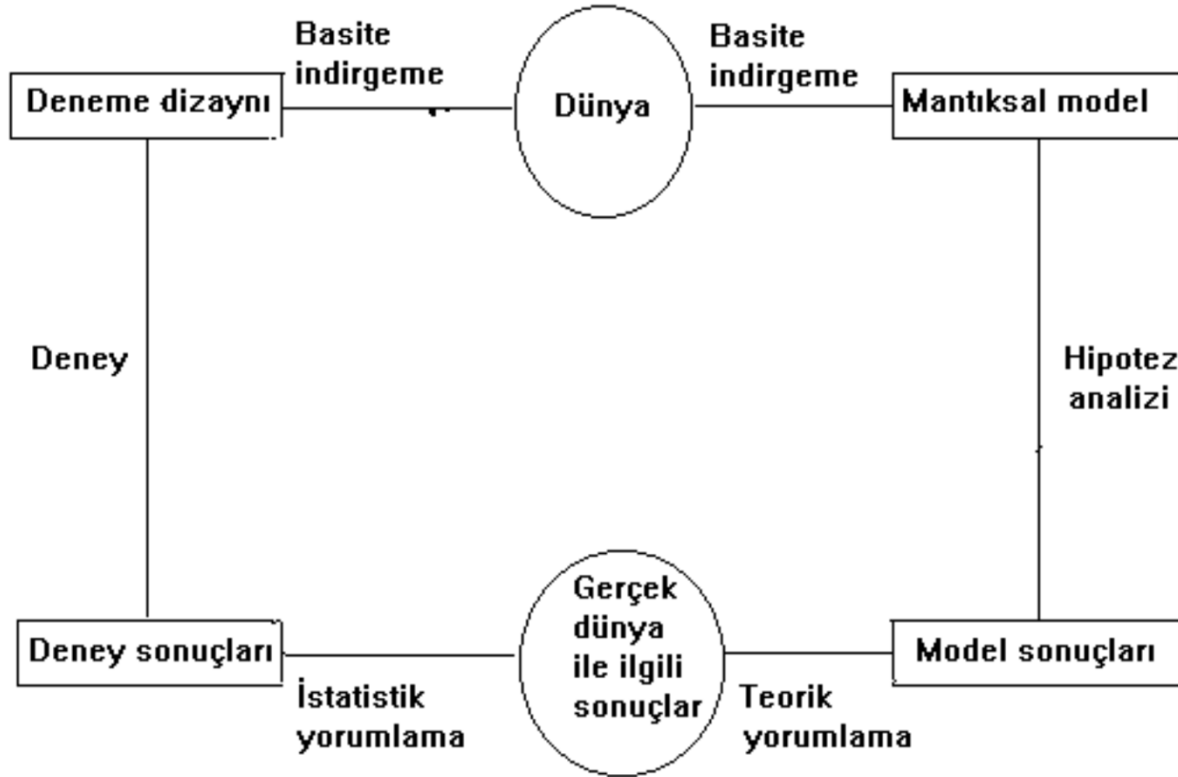
=> **ekonomik olarak etkin değil**

**Verimlilik:** (Fiziki) Belirli bir dönemdeki üretimle, üretimde kullanılan girdi arasındaki ilişki

**Ekonomik Etkinlik:** Toprağın, emeğin ve sermayenin israf edilmeden kullanılması



# 4. MODEL ANALİZİ



## Amaç

- Karmaşıklığı basitleştirmek
- 1. Tümden gelim (analitik)
- 2. Tüme varım (sentetik)

Alternatif değil tamamlayıcı

# TARIM EKONOMİSTİNİN İZLEDİĞİ YOL

- Laboratuvar şartlarında deney yapmaz
- Hiçbir şekilde kontrol edemediği sistem üzerinde çalışır
- **Tereyağı fiyatlarındaki değişimin ekonomiye etkisi nasıl ölçülür?**
  - Tereyağı fiyatlarını değiştirmek? **Mümkün değil**
  - Tahmin etmek? **Bilimsel değil**
  - ✓ Kompleks bir mantık sistemi



# 5. TARIM EKONOMİSTİNİN İZLEDİĞİ YOL

- Tereyağı fiyatlarındaki değişimin ekonomiye etkisi nasıl ölçülür?
  - Fiyat azalırsa tespitlerimiz (varsayım);
    - Tereyağı tüketicilerinin tüketimini artırdıklarını
    - Margarin tüketicilerinin tereyağı tüketimlerini yükselttiklerini
  - Gerçeklerle uyumlu mu?
  - Ya tüketicileri pahalı olduğu için (gösteriş amaçlı) tüketiyorsa?
  - Pahalı olduğu için alanların sayısındaki azalış > ucuzladığı için alanların sayısındaki artış => tüketim azalır
- Varsayımlar sık sık kontrol edilmeli





## 6. TARIMSAL FAALİYETLER

**Tarımsal Faaliyet:** Toprağı ve tohumu kullanarak bitkisel ve hayvansal hammaddeleri elde etmek ve üretilen bu maddeleri yarı veya tam mamul hale getirmektir.

**++** Hammaddenin dışardan alınarak yarı veya tam mamul hale getirilmesi



# Tarım Endüstrisi

- Küçük aile işletmeleri
- Kredi kurumları
- Tarımsal girdi üreten ve dağıtan kooperatifler
- Tarım ürünleri pazarlayan ve işleyen kooperatifler
- Pazarlama şirketleri
- Gıda maddeleri toptancıları ve perakendecileri
- Pamuklu, yünlü vb. dokuma maddeleri pazarlayan kuruluşlar....



# TARIMI DİĞER SEKTÖRLERDEN AYIRAN ÖZELLİKLER

1. Tarımda fiyatların serbest piyasa mekanizması içinde oluşması
2. Tarımın, konjunktüre sanayi kadar hassas olmaması
3. Tarım ürünleri talebi ve arzının inelastik olması
4. Tarım sektörünün karmaşık bir yapıya sahip olması



# TARIMI DİĞER SEKTÖRLERDEN AYIRAN ÖZELLİKLER

5. Üretimin mevsimlere bağılığı nedeniyle mevsimlik işsizlik sorunu olması
6. Gizli işsizliğin yaygın olması
7. Sermaye devrinin yavaş olması
8. Tarımda azalan verimler kanununun daha çabuk ortaya çıkması
9. Tarımda risk ve belirsizliklerin fazla olması



# 1. Tarımda fiyatların serbest piyasa mekanizması içinde oluşması

- Yapısı ve işgücü özellikleri ile rekabete en açık sektördür
- Pazara hakim büyüklükte üretim birimi olmadığından fiyatları artırmak amaçlı üretimi azaltmayı düşünmez
- Tarım ürünleri serbest piyasa mekanizmasında arz ve talep şartları çerçevesinde oluşur
- Çok sayıda alıcı ve satıcı olması tarım ürünleri fiyatlarının arz ve talep değişimlerinde çok hassas olmasına yol açar
- Girdiler ise talepteki değişmeye karşı fazla hassas değildir



## 2. Tarımın, konjonktüre sanayi kadar hassas olmaması

**Konjonktür:** Uzun süreli dalgalanma

- Sabit sermaye oranı yüksek işletmeler sarsılır
- Tarım ürünleri çoğunlukla ihtiyaç malı olduğundan sürüm tıkanıklığı sanayideki kadar olmaz
- Tarımda aile ihtiyacı da karşılandığından maliyetin altında üretim yapılabilir, zararına satışlar iflas veya büyük işsizliklere yol açmaz
- Çiftçi piyasaya tamamen bağımlı olmadığından kendine yeter hayat sürmeye devam edebilir



# 3. Tarım ürünleri talebi ve arzının inelastik olması

- Tarımsal üretimin elverişli iklim vb. faktörler sebebiyle artması karşısında talep aynı ölçüde artmaz, fiyatlar düşer (inelastik)
  - Sanayi ürünlerinde fiyatın düşmesi tüketim büyük ölçüde artar (elastik)
- İnelastik talep, tarım ürünlerinin arzının azalmasında fiyat artışına yol açar (doğal afet, salgın, savaşlar)
- Tarımda arzın talebe uyum göstermesi zor ve yavaştır
  - devlet müdahalesi olmazsa
  - depolanma ve saklanma imkanı yoksa



# 4. Tarım sektörünün karmaşık bir yapıya sahip olması

- İşletme büyüklükleri (çoğu küçük)
  - Bir işletme bir ürünün toplam üretimini önemli ölçüde etkileyemez
- İşletmelerin üretim amaçları değişik olması
  - İç pazar, ihracat, tamamen iç tüketim
- Yetiştirilen ürünlerin farklı olması
  - Depolanabilir, bozulabilir
- Arazi mülkiyeti
  - Mülk, kira, ortakçılık





# 5. Üretimin mevsimlere bağılılığı nedeniyle mevsimlik işsizlik sorunu olması

- Özellikle bitkisel üretimde işgücü ihtiyacı bazı dönemlere sıkışmıştır



## 6. Gizli işsizliğin yaygın olması

### Gizli işsizlik:

- Çalışan görünmesine rağmen ekonomiye katkısı olmayan
- İş aramayı bırakmış olanlar ve istediklerinden daha az çalışanlar



## 7. Sermaye devrinin yavaş olması

- Üretim sürecinin en az 1 yıla yakın veya daha fazla olması
- Birim sermayeden yararlanma oranı düşük



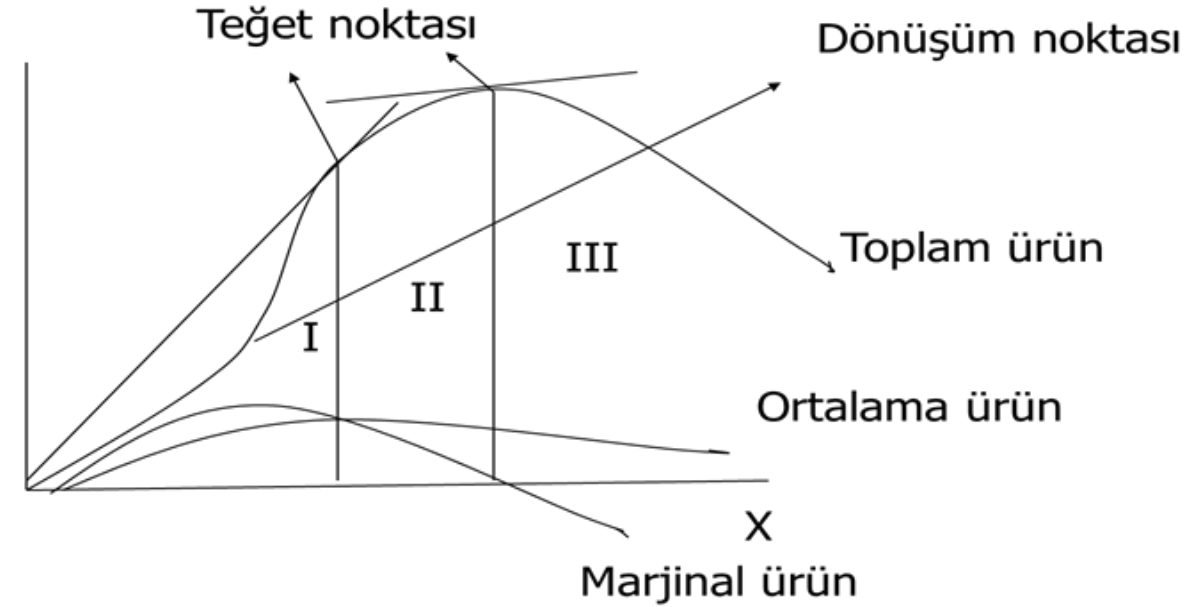
# 8. Tarımda azalan verimler kanununun daha abuk ortaya ıkması (1)

- Tarımda retim maliyetlerinin dşrlmesi daha zordur
  - Kıvam noktası: marjinal masraf=marjinal gelir



# 8. Tarımda azalan verimler kanununun daha çabuk ortaya çıkması (2)

**Azalan verimler kanunu:** Bir tarımsal üretim faaliyetinde ve belirli bir teknoloji seviyesi ve arazi sınırında girdilerden birinin miktarı arttırılır ve diğerlerinin miktarı sabit tutulursa, miktarı arttırılan girdinin ilâve birimleri, üretime ilave olundukça toplam ürün miktarı bir noktaya kadar artacak, bu noktadan sonra eklenen birim girdi ile ilâve edilen ürün miktarı önce nispi sonra mutlak olarak azalacaktır.



# 9. Tarımda risk ve belirsizliklerin fazla olması

- Üretim büyük ölçüde ilkim şartlarına bağlıdır
  - Verim, üretim ve fiyat tahminlerinin doğruluk derecesi düşük



# EKONOMİK KALKINMADA TARIMIN ÖNEMİ

1. Gıda maddeleri talebinin karşılanması
2. Döviz gelirlerine katkıda bulunmak üzere üretim fazlası oluşturulması
3. Kalkınma için gerekli sermaye birikiminin ve iş gücü transferinin sağlanması
4. Talep potansiyeli oluşturarak sanayi malları üretiminin hızlandırılması

